

28. Radicaal Lokaal

Rob van der Velden,
stedenbouwkundige

Martijn van Dussel,
stedenbouwkundige

Koen de Boo, stedenbouwkundige

Stella Groenewoud, architect

Wout van der Heijden, adviseur
stedelijke ontwikkeling

Rob Verhoeven, gebiedscommunicatie

De opgaven van de woonwijk

De woonwijk is een tussenschaal die mensen begrijpen. Groot genoeg om maatschappelijke problemen voelbaar te maken, klein genoeg om je eigenaar te voelen. Op het niveau van de wijk worden de transities zichtbaar, is de impact van veranderend werken groot en groeit de kloof tussen huurders en kopers.

Wij definiëren daaruit drie urgente (ontwerp)opgaven:

- ▶ 1. De woonwijk als ecosysteem waar hergebruik van materialen, gasloos verwarmen, vasthouden van water, bereikbaarheid via elektrische deelmobiliteit en energie-opwekking naadloos in elkaar passen.
- ▶ 2. Een nieuwe verhouding tussen leven en het landschap gebaseerd op mengen van wonen, werken en recreëren in een herkenbaar regionaal-landschappelijke identiteit.
- ▶ 3. Herdefiniëren van eigenaarschap zodat eigendom niet meer in de weg staat van oplossingen en eigenaarschap als gevoel vanzelfsprekend is in denken en handelen.

Deze drie urgente opgaven zijn alleen oplosbaar op de schaal van de woonwijk. En alleen dán als de opgave radicaal lokaal wordt benaderd. Want als urgente maatschappelijke opgaven een concrete vertaling krijgen in de lokale context, ontstaat een veerkrachtig Nederland waar elke plek een eigen uniek toekomstperspectief heeft.

Het centrum van Geleen

De drie generieke urgente opgaven zijn ons uitgangspunt voor de blik op Geleen Centrum. Een toekomstgerichte blik. Ons doel is generieke opgaven oplossen met lokale kansen. En kansen zijn er in Geleen. Er is (steeds meer) ruimte, wat kansen biedt voor meer landschap. En in een streek van bandkeramiekers, mijnbouw, Chemelot en recent de Circular Hub, is het denken vanuit materialen een traditie en verandering de constante.

De uitdagingen die Geleen Centrum kent zijn groot, maar zeker niet uniek: leegstand in winkelstraten, een krimpende en vergrijzende bevolking en een cultuur met een sterke hang naar het verleden. Een nieuw perspectief, een radicaal lokale benadering, kan verrassende antwoorden opleveren voor deze uitdagingen.

Als ontwerpers schetsen we daarbij een toekomstbeeld dat veel verder reikt dan de problemen van een generatie. We laten de private belangen van het nu een disruptieve toekomst niet belemmeren. En daarom is het van belang dat we kijken naar eigendom en de kansen die versnippering biedt in 'ondernemerschap'; het zelf ter hand nemen van de toekomst. **Radicaal lokaal.**

Onze aanpak

We definiëren een generieke radicaal lokaal toekomstperspectief, gebaseerd op de drie geschetste uitdagingen. We vertalen het toekomstperspectief naar generieke ruimtelijke archetypen, gebaseerd op inwoner aantallen. We kiezen de archetypen zo dat ze passen voor Geleen.

Parallel definiëren we de uniciteit van een locatie. Radicaal lokaal. We prikken de algemeenheden door en vragen door tot de kern. Dit doen we via een gesprek met 20 random geselecteerde inwoners. Doel is grip krijgen op het écht lokale. En – in geval van Geleen – ver weg blijven van algemeenheden als 'mijnverleden' of 'heuvellandschap'. "Nergens anders vind je deze opgave of kwaliteit."

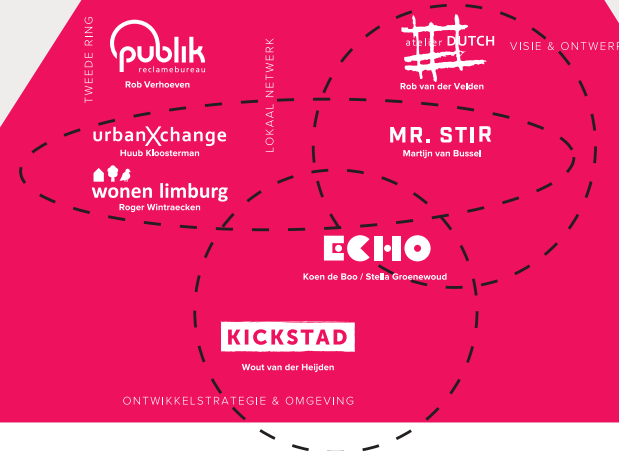
De 'generieke' oplossing voor lokaalheid (zelfvoorzienendheid) leggen we over de radicaal lokale uniciteit. Dát is de scope van de vraag aan ons ontwerpteam. Een publieksvriendelijke maquette is het resultaat van het ontwerpwerk en het middel om de dialoog te starten met de stad. De maquette prikkelt en daagt uit. Ze schetst een optimistische en radicaal lokale toekomst.

En ze nodigt uit tot een andere 'taal' in het gesprek over de toekomst. De presentatie geven we vorm als (stads-)debat, met de maquette en nieuwe 'taal' als solide basis.

Het beeldessay geven we vorm als filmpje. Het filmpje verleidt tot het kiezen voor het nieuwe perspectief; radicaal lokaal. Het voortraject levert content. Het filmpje is daarmee het 'eindpunt' van ons traject, maar ook het 'beginpunt' van het vervolg. En daarmee het eerste actiepunt uit de ontwikkelstrategie.

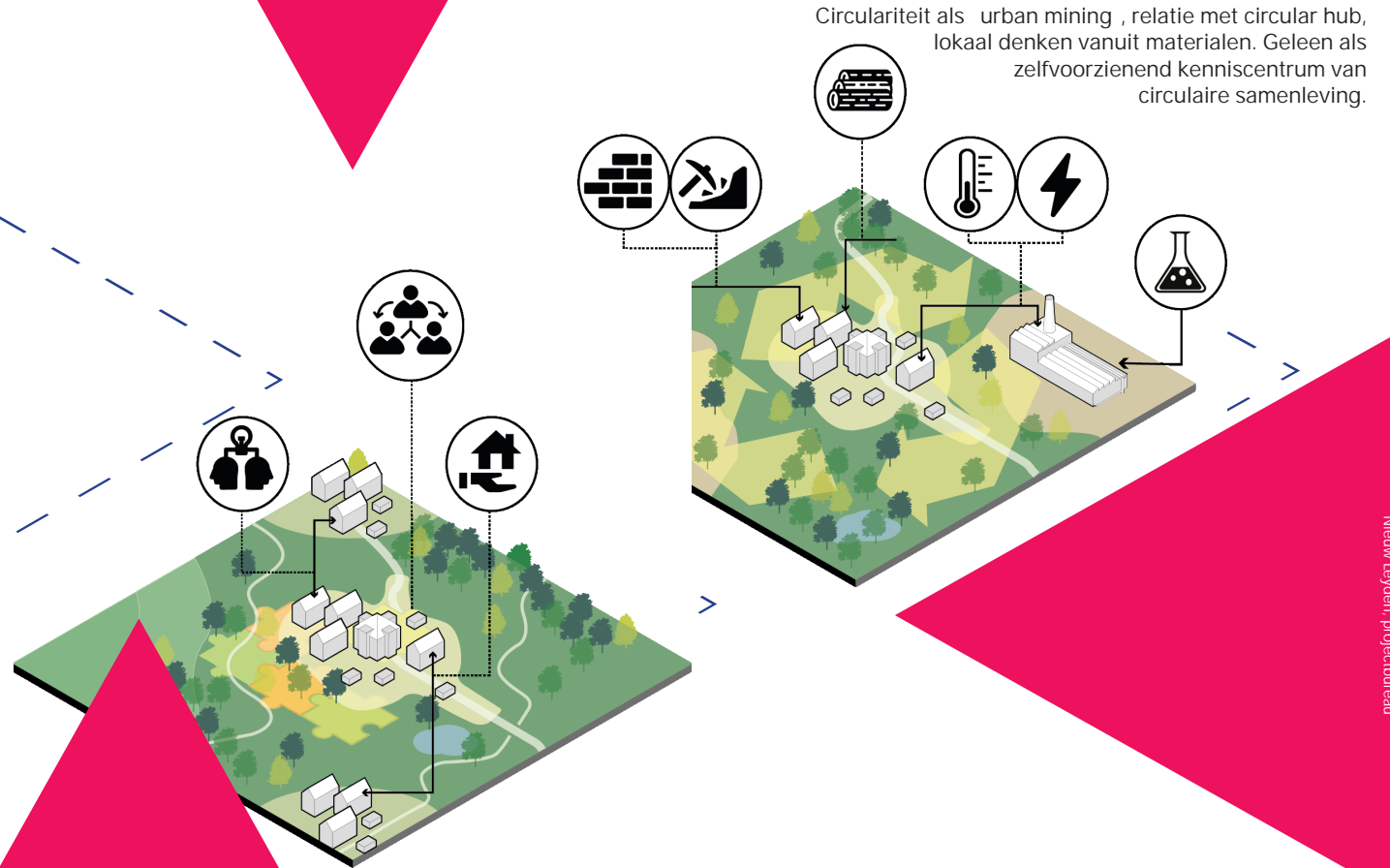
Team

Ons team bestaat uit stedenbouwkundigen, architecten en landschaps-architecten. Sommigen met afstand tot de lokale kennis, anderen juist heel dichtbij. Aan het team is strategische denkracht toegevoegd over innovatieve participatie, duurzame stedelijke ontwikkeling, procesmanagement en gebiedscommunicatie. Ook beschikken we over een 'denktank' met een lokale conceptontwikkelaar en onafhankelijke kennis vanuit woningcorporatie Wonen Limburg.





Naar een optimale mix in het centrum, met meer en anders wonen, gemengd met werken en winkelen, en inzetten op biodiversiteit: het heuvelland tot in het centrum.



Circulariteit als urban mining, relatie met circular hub, lokaal denken vanuit materialen. Geleen als zelfvoorzienend kenniscentrum van circulaire samenleving.

Denken vanuit stedelijke verkaveling of buurtcoöperatie, denken voorbij de huidige generatie. Dynamiek van vastgoed, niet alleen op basis van eigendom maar ook op basis van woonwensen. Compacter durven gaan om de leegte te erkennen.

