

10. Geleengoed-radicala cohabitatie

David Schmidt, architect en ontwerper

Anne Geelen, architect en ontwerper

Voor het centrum van Geleen stellen wij een strategische ontwikkeling voor die is opgebouwd uit 3 pijlers; vergroening door ontstening, winkelwoningen, en een inclusieve (duurzame en socialere) economie. Zo zoeken we naar denkrichtingen die gebouwd zijn op de lokale gemeenschap en die werken voor de lokale gemeenschap. Door waarden die al gecreëerd worden te behouden in de omgeving, profiteren meer mensen van economische en sociale ontwikkelingen.

De kracht van de natuur en tuinen (pijler 1, vergroening door ontstening)

Een groene omgeving draagt bij aan het welzijn van de mens. Zeker in een gebied dat zich kenmerkt door krimp, vergrijzing en leegstand, kan een vergroening van de omgeving op vele vlakken een positieve verandering teweegbrengen. Door op specifieke en uitgekende plekken gebouwen weg te halen, maken we plaats voor een (voedsel)tuin, natuurpark, zorgboerderij, (productie) bos, wintertuin of watergroen. Dit brengt tevens een opwaardering met zich mee voor de gebouwen die wél blijven staan en die wél goed functioneren in de buurt. Deze omgekeerde acupunctuur transformeert het verharde centrum van Geleen tot een klimaatadaptief, natuurinclusief en gezond centrum om te leven. Voor zowel mens, dier als plant.

De kracht van herwaardering (pijler 2, winkelwoningen)

Het huidige winkelbestand kent veel leegstand. Door deze winkels te transformeren tot woningen kan worden voorzien in de behoefte aan een ander soort - collectieve - woningtypologie. Achter de voormalige winkelgevels worden collectieve woonvoorzieningen gehuisvestigd die de daarachter liggende clusters van woningen voorzien van bijvoorbeeld collectieve woonkamers, reparatiewerkplaatsen, buurtkeukens, badhuizen of gemeenschappelijke wasserettes. De invulling is gericht op het aanbieden van een andere woonvorm dan de omnipresente, door de markt gedicteerde, appartementen of eengezinswoningen. Woonvormen die niet altijd meer passen bij een nieuwe inclusieve economie. Zo brengen we de levendigheid aan de straat terug en kan voorzien worden in een woningvoorraad waar in de Sittard-Geleen meer behoefte aan is. Gecombineerd met de nieuwe tuinen ontstaan zo inclusieve plekken voor prettig wonen.

De kracht van sterke economische ankers (pijler 3, inclusieve economie)

We leren van eerdere initiatieven, voornamelijk het Preston-model voor het creëren van 'Community Wealth', waarbij de gemeenschap ingrijpt om een meer inclusieve economie op te bouwen door middel van inkoopmethoden en het behoud van de lokale uitgaven. Het model steunt op de lokale aanwezigheid van grote instituten, zoals onderwijsinstellingen, ziekenhuizen, gemeenten, en woningcorporaties, die vaak de grootste werkgevers in de omgeving zijn en veel goederen en diensten inkopen. Zij worden aangemoedigd om lokaal te werken, in te huren, en in te kopen, zodat economische ontwikkeling en sociale impact veel langer in de regio circuleren. Wie zien een rol in Geleen weggelegd voor instellingen zoals Chemelot, Zuyderland medisch Centrum, en het Graaf Huyn College en Sportcomplex. Instellingen die kantines hebben, onderhoud plegen, zorg verlenen en personeel verwerven. Te denken valt aan relaties met lokale winkeliers, voedseltuinen, zorg en welzijn in de buurt (thuiszorg, badhuizen). Ook kan het een gelegenheid vormen om de vergrijzende bevolking actief te betrekken en zo sociale duurzaamheid te creëren binnen de gemeenschap. Denk aan vrijwilligerswerk, mantelzorg en activiteiten die sociale netwerken versterken.

Uitwerking met lokale gemeenschap

Voor de tweede fase verplaatsen we ons naar het centrum van Geleen, om een week lang een leegstaand winkelpand te betrekken als on-site studioruimte waar we de publieksvriendelijke maquette zullen bouwen. De deur staat open voor koffie of een praatje (op 1,5m afstand) om zo omwonenden vrijblijvend en op laagdrempelige wijze uit te nodigen voor een gesprek en kijkje in de keuken. Tevens kunnen we zo relevante stakeholders van omliggende instituten uitnodigen en enthousiasmeren om mee te denken over de eerste stappen naar realisatie, en kunnen we experts uit diverse relevante vakgebieden (ecologen, landschapsontwerpers, coöperatie-deskundige, zorgprofessionals, etc.) uitnodigen om input te leveren aan de de plannen. Want bouwen op en voor de lokale gemeenschap kan uiteraard niet succesvol zijn als het ook niet mét deze gemeenschap geschiedt.

Geleengoed - radicale cohabitatie

Granby Winter Garden, Liverpool
Assemble Studio & Granby Four Street CLT



De vervallen rijtjeshuizen in Cairns Street in Granby, Liverpool zijn omgebouwd tot een nieuwe gemeenschappelijke tuin, die vrij toegankelijk is voor de buurtbewoners en de wijde omgeving.



Stadslab Sittard Geleen

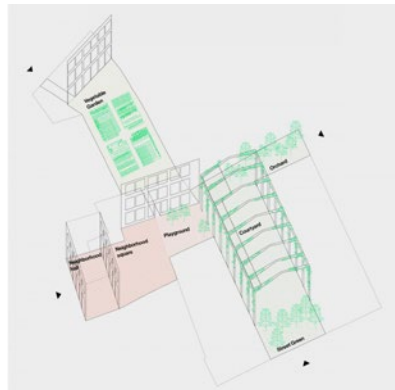
De Granby Wintertuin ligt in het hart van de Granby wijk en biedt onderdak aan een gemeenschappelijke binnentuin, een vergader- en evenementenruimte en accommodatie voor kunstenaarswoningen. De ontwerpstrategie voor de Wintertuin was erop gericht om de typische privéruimte van het rijtjeshuis om te vormen tot een focus voor buurtactiviteiten; een onverwachte binnentuin en een unieke bron voor creatieve gemeenschapsacties, culturele productie en uitwisseling.



Donsite, Tienen (BE)

51N4E

De verlaten school naast het stadscentrum neemt een sleutelpositie in bij het creëren van een aantrekkelijk stedelijk leven dat kan zorgen voor een gezonde omgeving, hoogwaardige voorzieningen, sociaal contact tussen de bewoners en een aanpasbare mobiliteit.



De gebouwen samen - twee bestaande en twee nieuwe - definiëren en omsluiten een serie van collectieve tuinen die een gevoel van saamhorigheid tussen de bewoners moeten bevorderen. Bewoners kunnen hun eigen groenten kweken in de moestuin, feesten op het buurtplein, spelen in een boomgaard of picknicken op het erf. De nieuwe gebouwen zijn gebouwd in een rationeel systeem dat het mogelijk maakt om eenheden met elkaar te verbinden om als life-cycle appartementen te functioneren.

Rijke gedetailleerde straatgevels met royale openingen markeren de ingangen van het terrein. Grootte en raamverhoudingen zijn de gemene deler tussen oud en nieuw en vermengen de geschiedenis met het heden.



Gebrookerbos, Heerlen

Burgerinitiatieven



Gebrookerbos is geen echt bos! Het is een netwerk van zelfstandige burgerinitiatieven in Hoensbroek en Heerlen-Noord, maar ook een manier om lege plekken in de wijken te veranderen. De terreinen verloren door bevolkingskrimp hun functie en door inzet van burgers krijgen ze een nieuwe bestemming en een nieuwe betekenis voor de wijken en buurten. Voor ondersteuning bij het realiseren van deze ideeën, kunnen ze een beroep doen op mensen en (financiële) middelen die speciaal hiervoor door de gemeente en andere organisaties ter beschikking worden gesteld.



Het idee van een stadstuin op het terrein van de gesloopte Piu in het centrum van Hoorlen werd geopend tijdens de Ideeënmarkt. <https://www.basgoudvis.nl>

TOEKOMST
'Stad moet meer van de mensen worden'

Ecotones of Making

Atelier Fanelisa



Een ecotone is een hybride zone tussen twee ecosystemen, zoals een bos en grasland, of een meer en een veld, waar specifieke soorten en natuurverschijnselen floreren. Ecotones of Making beschouwt de ecotone als een manier om gehybridiseerde manieren van leven te produceren, waarbij stedelijke ervaringen worden vermengd met de praktische kennis van het platteland.

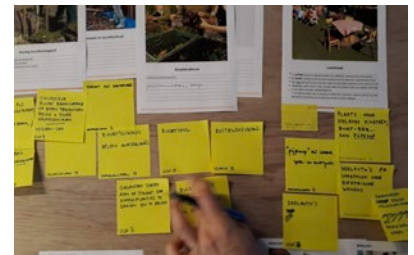


Het project focust op het dorp Gerswalde, Oost-Duitsland. Hier zijn nieuwe ruimtes voor plattelandsgemeenschappen en kleinschalige culturele productie ontstaan, van een gemeenschappelijk woningbouwproject tot een permacultuurboerderij en een risografdruckerij, die een repliceerbaar model voor het alledaagse krimperven creëren.

Ontharding Redingehof

51N4E

Dit burgerinitiatief is een onderzoek naar hoe de (openbare) ruimte kan worden gecocreëerd door de gebruikers die het dichtst bij die ruimten staan. Vooral in het licht van een ecologisch duurzame transformatie gaat dit project uit van de hypothese dat het nodig zal zijn om private en publieke acties te combineren om de huidige klimaatuitdagingen aan te pakken. 51N4E coördineert het proces van colatievorming en zet met behulp van ontwerptools lokale samenwerkingsverbanden op rond concrete interventies. Als een project zonder duidelijke opdrachtgever of programma, is het in veel opzichten een zoektocht geworden naar de mogelijkheid om vandaag de dag en binnen de bestaande kaders een kwaliteitsverandering te realiseren.



Site Studio

Doen door te maken is een adagium dat onze manier van werken adequaat beschrijft. De interactie met omwonenden en (potentiële) betrokkenen wordt al vroeg in het proces aangemoedigd door fysiek aanwezig te zijn in het centrum. Maquettes spreken tot de verbeelding, dus die maken we daar.

